



amařır Kurutma Makinesi

Kullanma Kılavuzu



KM 91 B

KM 91 BMG



TR

2960313005/17-05-21,(14:06)

Değerli Müşterimiz,

Lütfen ürünü kullanmadan önce bu kılavuzu okuyun.

Beko ürünü tercih ettiğiniz için teşekkür ederiz. Yüksek kalite ve teknoloji ile üretilmiş olan ürününüzün size en iyi verimi sunmasını istiyoruz. Bunun için, bu kılavuzun tamamını ve verilen diğer belgeleri ürünü kullanmadan önce dikkatle okuyun.

Kullanma kılavuzunda belirtilen tüm bilgi ve uyarıları dikkate alın. Bu sayede kendinizi ve ürününüzü oluşabilecek tehlikelere karşı korumuş olursunuz.

Kullanma kılavuzunu saklayın. Ürünü başka birisine vererseniz, kullanma kılavuzunu da birlikte verin.

Semboller ve açıklamaları

Kullanma kılavuzunda şu semboller yer almaktadır:



Ölüm veya yaralanmalarla sonuçlanabilecek tehlike



Kullanma kılavuzunu okuyun



Önemli bilgiler veya kullanımla ilgili faydalı ipuçları



Sıcak yüzeylere karşı uyarı



Elektrik çarpmasına karşı uyarı



UV Işınım tehlikesine karşı uyarı



Haşlanma tehlikesine karşı uyarı



Ürünün ambalajı, Ulusal Çevre Mevzuatımız gereği geri dönüştürülebilir malzemelerden üretilmiştir.



Yangın tehlikesine karşı uyarı

DUYURU Ürün veya çevresiyle ilgili maddi hasarla sonuçlanabilecek tehlike



Bu ürün, çevreye saygılı modern tesislerde doğaya zarar vermeden üretilmiştir.

AEED Yönetmeliğine Uygundur



İÇİNDEKİLER

1 Güvenlik talimatları.....	5
1.1 Kullanım amacı	5
1.2 Çocuk, savunmasız kişi ve evcil hayvan güvenliği	5
1.3 Elektrik güvenliği	6
1.4 Taşıma güvenliği	7
1.5 Kurulum güvenliği	7
1.6 Kullanım güvenliği	9
1.7 Bakım ve temizlik güvenliği	11
1.8 Aydınlatma güvenliği	11
1.9 Buhar programı güvenliği	12
1.10 UV Fonksiyonu güvenliği	12
2 Çevre talimatları	14
2.1 AEEE Yönetmeliğine Uyum ve Atık Ürünün Elden Çıkarılması.....	14
2.2 Ambalaj bilgisi.....	14
2.3 Standart uygunluğu ve test bilgileri / AT uygunluk beyanı.....	14
3 Çamaşır kurutma makineniz	15
3.1 Teknik özellikler	15
3.2 Genel görünüm.....	16
3.3 Teslimat kapsamı	16
4 Kurulum.....	17
4.1 Kurulum için doğru yer	17
4.2 Nakliye emniyet grubunun çıkarılması.....	17
4.3 Su giderine bağlanması	18
4.4 Ayakların ayarlanması	18
4.5 Kurutma makinesinin taşınması	18
4.6 Sesle ilgili uyarılar	18
4.7 Aydınlatma lambasının değişimi.....	18
5 Ön hazırlık.....	19
5.1 Kurutma makinesinde kurutulması uygun çamaşırlar	19
5.2 Kurutma makinesinde kurutulması uygun olmayan çamaşırlar	19
5.3 Kurutulacak çamaşırların hazırlanması.....	19
5.4 Enerji tasarrufu için yapılması gerekenler	19
5.5 Doğru yük kapasitesi	20

6 Ürünün çalıştırılması	21
6.1 Kontrol paneli	21
6.2 Semboller	21
6.3 Kurutma makinesinin hazırlanması	21
6.4 Program seçimi ve tüketim tablosu	22
6.5Yardımcı fonksiyonlar	24
6.6 Uyarı göstergeleri.....	24
6.7 Programın başlatılması.....	25
6.8 Çocuk Kilidi	25
6.9 Programın başlatıldıktan sonra değiştirilmesi	25
6.10 Programın iptal edilmesi.....	26
6.11 Program sonu.....	26
6.12 Koku Özelliği.....	26
7 Bakım ve temizlik	27
7.1 Lif Filtreleri (iç ve dış filtre)/ Yükleme Kapağı İç Yüzeyi Temizliği.....	27
7.2 Sensörün temizlenmesi	28
7.3 Su tankının boşaltılması.....	29
7.4 Yoğuşturucunun temizlenmesi	29
8 Sorun giderme	31

1 Güvenlik talimatları

Bu bölümde, kişisel yaralanma ya da maddi hasar tehlikelerini önlemeye yardımcı olacak güvenlik talimatları yer almaktadır.

- Firmamız bu talimatlara uyulmaması halinde ortaya çıkabilecek zararlardan sorumlu tutulamaz.
- Kurulum ve tamir işlemlerini her zaman yetkili servise yaptırın.
- Sadece orijinal yedek parça ve aksesuar kullanın.
- Kullanım kılavuzunda açıkça belirtilmediği sürece, ürünün hiçbir parçasını onarmayın veya değiştirmeyin.
- Üründe teknik değişiklikler yapmayın.



1.1 Kullanım amacı

- Ürün yalnızca evde kullanım için tasarlanmıştır. Ticari amaçlı kullanıma uygun değildir.
- Ürün dış alanlarda kullanılmak üzere tasarlanmamıştır.
- Ürünü donma ihtimali olan yerlerde ve/veya dış etkilere açık mekanlarda kurmayınız ve çalıştırmayınız. Pompada veya hortumlarda donan su hasara sebep olabilir.
- Ürün sadece suyla yıkanmış ve etiketlerinde makinede kurutulabileceği belirtilen çamaşırların kurutulması ve havalandırılması için kullanılmalıdır.



1.2 Çocuk, savunmasız kişi ve evcil hayvan güvenliği

- Bu ürün, ürünün güvenli bir şekilde kullanımı ve tehlikeleri hakkında nezaret edildikleri veya eğitim verildikleri sürece 8 yaş ve üstü çocuklar ile fiziksel, duyuşsal veya zihinsel yetenekleri tam gelişmemiş veya tecrübe ve bilgi eksiği bulunan kişiler tarafından kullanılabilir. Çocuklar cihazla oynamamalıdır. Gözetim altında olmadıkları sürece, temizlik ve bakım işleri çocuklar tarafından yapılmamalıdır.
- 3 yaşından küçük çocuklar sürekli nezaret edilmedikleri sürece üründen uzak tutulmalıdır.
- Elektrikli ürünler çocuklar ve evcil hayvanlar için tehlikelidir. Çocuklar ve evcil hayvanlar ürünle oynamamalı, ürünün üzerine tırmanmamalı veya içerisine girmemelidir.

- Ürünün yükleme kapağını çalışmadığı zamanlarda bile kapalı tutunuz. Çocuklar ve evcil hayvanlar ürünün içinde kilitli kalabilir ve boğulabilirler.
- Temizlik ve kullanıcı bakım işlemleri kendilerine nezaret eden biri olmadığı sürece çocuklar tarafından gerçekleştirilmemelidir.
- Ambalaj malzemelerini çocuklardan uzak tutun. Yaralanma ve boğulma tehlikesi vardır.
- Üründe kullanılan tüm katkı maddelerini çocukların ulaşamayacağı bir yerde muhafaza edin.
- Ürünü atmadan önce çocukların güvenliği için elektrik fişini kesin ve yükleme kapağını imha edin.



1.3 Elektrik güvenliği

- Kurulum, bakım, temizlik, tamir ve taşıma işlemleri sırasında ürünün fişi prize takılı olmamalıdır.
- Elektrik kablosu hasarlıysa oluşabilecek tehlikeleri önlemek amacıyla yetkili servis tarafından değiştirilmelidir.
- Elektrik kablosunu ürünün altına ve arkasına sıkıştırmayın. Elektrik kablosunun üzerine ağır bir nesne koymayın. Elektrik kablosu aşırı bükülmemeli, ezilmemeli ve herhangi bir ısı kaynağı ile temas etmemelidir.
- Ürünü çalıştırmak için uzatma kablosu, çoklu priz veya adaptör kullanmayın.
- Ürüne zamanlayıcı gibi harici bir anahtarlama cihazı yoluyla besleme yapılmamalıdır veya bir alet ile düzenli olarak açılan ve kapatılan bir devreye bağlanmamalıdır.
- Fiş kolay erişilebilir bir yerde olmalıdır. Bu mümkün değilse ürünün bağlı olduğu elektrik tesisatı üzerinde elektrik yönetmeliklerine uygun ve tüm kutupları şebekeden ayıran bir düzenek (sigorta, anahtar, şalter, vb.) bulunmalıdır.
- Fişe ıslak elle dokunmayın.
- Fişi prizden çıkarırken kablосundan değil, fişten tutarak çekin.



1.4 Taşıma güvenliği

- Ürünü taşımadan önce fişi prizden çekin, su tankını boşaltın ve varsa su gideri bağlantılarını sökün.
- Ürün ağırdır, tek başınıza taşımayın.
- Ürünün düşme ve devrilme risklerine karşı gerekli önlemleri alın. Ürünü taşıırken bir yere çarpmayın ve düşürmeyin.
- Ürünü hareket ettirmek için ürünün dışarı çıkan parçalarını (yükleme kapağı gibi) kullanmayın.
- Ürünü dik olarak taşıyın. Dik olarak taşınamıyorsa, önden bakışa göre sağ tarafa eğerek taşıyın.



1.5 Kurulum güvenliği

- Ürünü kurulumla hazır duruma getirmek için kılavuzdaki bilgilere bakarak elektrik tesisatı ve su giderinin uygun olduğundan emin olun. Uygun değilse ehliyetli bir elektrikçi ve tesisatçı çağırarak gerekli düzenlemeleri yaptırın. Bu işlemler müşteriye aittir.
- Ürün kurulmadan önce üzerinde herhangi bir hasar olup olmadığını kontrol edin. Ürün hasarlıysa kurulumunu yaptırmayın.
- Ayarlanabilir ayakları kesinlikle yerinden çıkartmayın.
- Ürünü temiz, düz ve sert bir zemin üzerine yerleştirin ve ayarlanabilir ayaklar yardımıyla dengeleyin.
- Ürün ile zemin arasındaki boşluk halı, tahta ve bant gibi malzemelerle azaltılmamalıdır. Ürün tabanında yer alan havalandırma delikleri halı ile tıkanmamalıdır.
- Ürün havalandırma delikleri kapatılmayacak şekilde kurulmalıdır.
- Ürünü havalandırması iyi olan tozsuz bir ortama kurun.
- Ürünün yanıcı ve patlayıcı maddelerin yanına kurmayın ve ürün çalışırken yakınında yanıcı ve patlayıcı madde bulundurmayın.
- Ürün, yükleme kapağının tamamen açılmasının engelleneceği bir şekilde kilitlenebilen bir kapının, sürgülü kapının veya ürün menteşesinin karşısında bir menteşeye sahip kapının arkasına kurulmamalıdır.
- Ürünü periyodik bakım ve temizliği rahatça yapabileceğiniz bir yere kurun.

- Ürünü arka yüzeyi duvara bakacak şekilde yerleştirin.(Isıticılı modellerde)
- Ürünü yerleştirirken arka duvarın herhangi bir yere (musluğa, prize vb.) dayanmamasına dikkat edin.
- Ürünü mobilyaların kenarlarına en az 1 cm boşluk kalacak şekilde yerleştirin.
- Kılavuzda yer alan baca bağlantı kurallarına uyun.(Bacalı modellerde)
- Tahliye havası, gaz veya başka yakıtların yakıldığı cihazların dumanlarını tahliye etmek için kullanılan bacalara yönlendirilmemelidir.(Bacalı modellerde)
- Havalandırma hortumu soba ve şömine bacasına bağlanmamalıdır. (Bacalı modellerde)
- Ürünü tip etiketinde belirtilen tip ve akım değerlerine uygun bir sigorta ile korunan topraklı bir prize takın. Topraklama tesisatını uzman bir elektrikçiye yaptırın. Yerel/ulusal düzenlemelere uygun topraklama yapılmadan ürünü kullanmayın.
- Ürünü tip etiketinde belirtilen voltaj ve frekans değerlerine uygun bir prize takın.
- Ürünün fişini gevşek, yuvasından çıkmış, kırık, kirli, yağlı, suyla temas riski olan prizlere takmayın.
- Ürünle birlikte verilen yeni hortum takımlarının kullanılması gerekir. Eski hortum takımlarını yeniden kullanmayın. Hortumlara ek yapmayın.
- Elektrik kablосunu ve hortumları takılma riski oluşturmıyacak şekilde yerleştirin.
- Ürünün çamaşır makinesi üzerinde kullanımı için, iki ürün arasında sabitleme parçası kullanılmalıdır. Sabitleme parçasını yetkili servise monte ettirin.
- Ürün çamaşır makinesinin üzerine yerleştirildiğinde dolu halde toplam ağırlıkları yaklaşık 180 kilogramı bulur. Ürünleri yeterli yük taşıma kapasitesine sahip sağlam bir zemin üzerine yerleştirin.
- Çamaşır makinesi kurutma makinesinin üzerine yerleştirilemez.

Çamaşır Makinesi ve Kurutma Makinesi için Uygun Kurulum Tablosu

Bağlantı Kiti Cinsi	Derinlik Ölçüsü (KM: Kurutma Makinesi, ÇM: Çamaşır Makinesi)
Plastik - 54/60cm (kemerli ya da kemersiz)	$KM \leq \text{ÇM}$
	$KM - \text{ÇM} = \text{maks. 10cm}$
Plastik - 46cm (kemerli ya da kemersiz)	$KM \leq \text{ÇM}$
	$KM - \text{ÇM} = \text{maks. 10cm}$
Rafli - 60cm	$KM \leq \text{ÇM}$
Rafli - 54cm	$KM \leq \text{ÇM}$



1.6 Kullanım güvenliği

- Yıkama öncesi maksimum kuru çamaşır ağırlığı “Teknik Özellikler” bölümünde belirtilmektedir.
- Yıkanmamış öğeleri kurutma makinesinde kurutmayın.
- Yemek yağı, aseton, alkol, petrol, kerosen, leke gidericiler, terebentin, bal mumu ve bal mumu gidericileri gibi maddelerle kirlenmiş öğeler, kurutma makinesinde kurutulmadan önce fazla miktarda deterjan ile sıcak suda yıkanmalıdır.
- Temizlik için endüstriyel kimyasal maddeler kullanıldıysa kurutma makinesi kullanılmamalıdır.
- Lastik köpük (lateks köpük), duş boneleri, su geçirmez tekstil ürünleri, lastik destekli maddeler ve lastik köpük pedlere sahip giysiler, yastıklar kurutma makinesinde kurutulmamalıdır.
- Saç spreyi, saç sabitleyici veya benzeri maddelerin kalıntılarının bulunduğu öğeleri kurutma makinesinde kurutmayın.
- Ceplerdeki kibrit ve çakmak gibi bütün nesneleri çıkarın.
- Tüm öğeler hızlı bir şekilde çıkarılmayacağı ve ısının dağılacağı şekilde serilmeyeceği takdirde, bir kurutma makinesini kurutma çevrimi bitmeden önce durdurmayın.
- Kurutma makinesi çevriminin son kısmı, öğelerin hasar görmemesini sağlayan bir sıcaklıkta kalmalarını mümkün kılmak için ısı olmadan (soğutma çevrimi) meydana gelir.

- amařır yumuřaticıları veya benzer rnler, amařır yumuřaticısı talimatlarında belirtildiĐi gibi kullanılmalıdır.
- Kurutma makinesini lif filtresi olmadan kesinlikle kullanmayın.
- Kurutma makinesi etrafında lif birikmesine izin verilmemelidir.
- ıplak ateř de dahil olmak zere bařka yakıtlar yakan cihazlardan odaya geri gaz akıřı olmasını nlemek iin yeterli havalandırma saĐlanmalıdır. (Bacalı modellerde)
- rn kmr ve gaz sobası gibi ısıtıcılar ve řmine ile birlikte alıřtırmayın. Hava akıřı bacanın tutuřmasına sebep olabilir. (Bacalı modellerde)
- Ykleme kapaĐı aıkken kapaĐa yaslanmayın ve oturmayın, rn devrilebilir.
- rnn zerine ıkmayın.
- rnn zerine veya yakınına alev kaynaĐı (yanan mum, sigara, vb.) koymayın. Yanıcı/patlayıcı maddeler bulundurmayın.
- Tambura dnerken dokunmayın.
- alıřma sırasında rnn arka duvarı ok sıcak olur. Kurutma sırasında veya kurutmanın tamamlanmasının hemen ardından rnn arka tarafına dokunmayın. (Isıtıcı modellerde)
- Devam eden bir program sırasında amařır eklerken veya ıkarırken, tamburun i yzeyine temas etmeyin. Tambur yzeyi sıcaktır.
- atal, bıak, tırnak vb. gibi keskin nesneler kullanarak dĐmelere basmayın.
- Arızalı ya da hasarlı rn alıřtırmayın. rnn fiřini ekin (ya da baĐlı olduĐu sigortayı kapatın) ve yetkili servisi aĐırın.
- rn kullanımında deĐilse fiřini ekin.



1.7 Bakım ve temizlik güvenliği

- Ürünü üzerine su püskürterek veya su dökerek yıkamayın. Ürünü temizlemek için basınçlı bir yıkama cihazı, buharlı temizleyici, hortum veya püskürtme tabancası kullanmayın.
- Ürünü temizlerken keskin ve aşındırıcı aletler kullanmayın.
- Ürünü temizlerken ev temizlik ürünleri, sabun, deterjan, gaz, benzin, tiner, alkol, cila, vb. maddeler kullanmayın.
- Lif filtresi sık sık temizlenmelidir. Her kurutma işleminden sonra lif filtresini ve yükleme kapağının iç yüzeylerini temizleyin.
- Filtre çekmecesinin arkasında bulunan evaporatörün kanatçıklarındaki birikmiş lifleri elektrik süpürgesiyle temizleyin. Elinizi koruyacak bir eldiven takarak elle de temizleyebilirsiniz. Çıplak elle temizlemeyi denemeyin. Evaporatör kanatçıkları elinize zarar verebilir. (Isı pompalı modellerde)
- Yangın ve patlama tehlikesi nedeniyle, sensörleri temizlerken çözelti maddesi, temizleme maddesi, bulaşık teli veya benzeri madde ve aletler kullanmayın.
- Baca temizliği yapın. (Bacalı modellerde)
- Yoğuşturulan suyu içmeyin.



1.8 Aydınlatma güvenliği

- Aydınlatma için kullanılan LED / ampulün değiştirilmesi gerektiğinde yetkili servisi çağırın.(Aydınlatma özelliği olan modellerde)



1.9 Buhar programı güvenliği

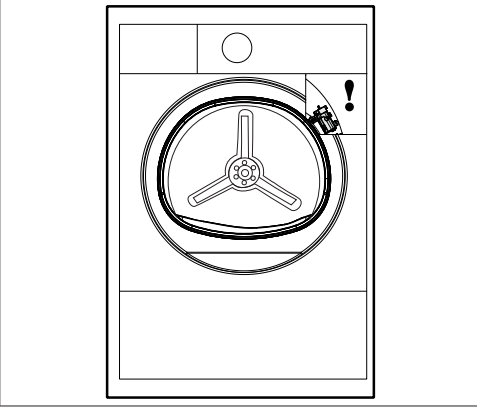
- Buhar programı özelliği olan ürünler için geçerlidir.
- Buhar programlarında sadece damıtılmış su veya makinanın su tankındaki yoğunlaşmış suyu kullanın. Şebeke suyu veya katkı maddesi kullanmayın. Su tankındaki yoğunlaşmış suyu kullanırken filtreden geçirilerek liflerden arındırılmış olması gerekmektedir.
- Çamaşırları buhar programına atmadan önce üzerindeki lekelerin çıkarılması gerekmektedir.
- Kirlenmemiş, lekelenmemiş sadece üzerine koku sinmiş olan çamaşırları buhar (koku giderme) programına atabilirsiniz.
- Herhangi bir kuru temizleme seti veya ek malzemeyi buhar programında veya herhangi bir programda kullanmayın.
- Buhar programlarının çalışması sırasında kapağı açmayın. Sıcak buhar çıkışı olabilir.
- Ürünle birlikte verilen saf suyu içmeyin.



1.10 UV Fonksiyonu güvenliği

- UV özelliği olan ürünler için geçerlidir.
- Ürünün kullanım amacı dışında kullanılması ve UV-C lamba koruma camının veya etrafının hasarlanması, tehlikeli UV-C ışınım çıkmasına neden olabilir. UV-C ışını, düşük dozlarda bile gözlere ve cilde zarar verebilir. Hasarlı ürünü çalıştırmayın. (UV-C)
- UV Hijyen programlarına tekstil ürünleri harici eşya atmayın. Atacağınız tekstil ürünlerinin kurutma makinesinde kurutmaya uygunluğunu kontrol edin. (UV-C)
- UV Hijyen programları başlatıldıktan sonra giysi eklemek, sağlanan hijyen seviyesine etkileyebilir. Bu nedenle tüm çamaşırlarınızı programı başlatmadan önce atın.
- UV-C lamba koruma camını çıkartmayın. UV-C lamba koruma camı olmadan ürünü çalıştırmayın.

- UV-C lambanın açık olduđu programlar kullanılırken çocukları uzak tutun.
- Alerjiye neden olabilir, direkt solumayın.
- Bu ürün UV-C ışınları yayan bir lamba içermektedir. Lamba çalışırken çıplak göz ile direkt olarak ışık kaynağına bakmayın.
- UV-C ışınımı gözler ve cilt için zararlıdır. UV-C lambayı ürünün dışında çalıştırmayın.
- UV-C lambanın kullanıcı tarafından değiştirilmesine izin verilmemektedir. Parça değişimi gerektiren durumlarda (lamba ömrü dolması, lamba camı kırılması vb.) servis desteğı talep edin.
- UV Lamba ve lamba koruyucu camın ürününüzdeki yerleşimi görselde belirtilmiştir.



2 Çevre talimatları

2.1 AEEE Yönetmeliğine Uyum ve Atık Ürünün Elden Çıkarılması



Bu ürün T.C. Çevre ve Şehircilik Bakanlığı tarafından yayımlanan “Atık elektrikli ve Elektronik eşyaların Kontrolü Yönetmeliği”nde belirtilen zararlı ve yasaklı maddeleri içermez. AEEE Yönetmeliğine uygundur. Bu ürün, geri dönüşümlü ve tekrar kullanılabilir nitelikteki yüksek kaliteli parça ve malzemelerden üretilmiştir. Bu nedenle, ürünü, hizmet ömrünün sonunda evsel veya diğer atıklarla birlikte atmayın. Elektrikli ve elektronik cihazların geri dönüşümü için bir toplama noktasına götürün. Bu toplama noktalarını bölgenizdeki yerel yönetime sorun. Kullanılmış ürünleri geri kazanıma vererek Çevrenin ve doğal kaynakların korunmasına yardımcı olun.



R290 ayrıca yanıcı bir soğutucu sıvıdır. Bu nedenle çalıştırma ve taşıma sırasında sistem ve boruların hasar görmediğinden emin olun.
Ürünü olası ısı kaynaklarından uzak tutun, aksi takdirde zarar görürse alev alabilir.
Ürünü ateşe atarak imha etmeyin.

2.2 Ambalaj bilgisi

Ürünün ambalajı, Ulusal Mevzuatımız gereği geri dönüştürülebilir malzemelerden üretilmiştir. Ambalaj atığını evsel veya diğer atıklarla birlikte atmayın, yerel otoritenin belirttiği ambalaj toplama noktalarına atın.

2.3 Standart uygunluğu ve test bilgileri / AT uygunluk beyanı



Bu ürünün geliştirme, üretim ve satış aşamaları Avrupa Topluluğu’nun ilgili bütün yönergelerinde yer alan güvenlik kurallarına uygun olarak gerçekleştirilmektedir.

3 amařır kurutma makineniz

3.1 Teknik zellikler

TR


Ykseklik (ayarlanabilir)	84,6 cm / 86,6 cm*
Geniřlik	59,8 cm
Derinlik	60,5 cm
Kapasite (maks.)	9 kg**
Net ağırlık (± %10)	44 kg
Gerilim	Tip etiketine bakınız ***
G	
Ana Model Kodu	

* Min. ykseklik: Ayarlanabilir ayakların kapalı olduėu ykseklik.

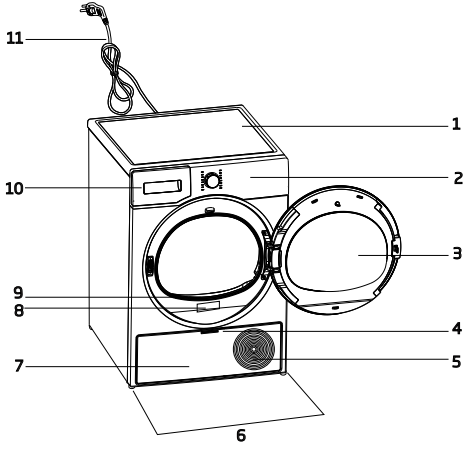
Maks.ykseklik: Ayarlanabilir ayakların maksimum aılabildiėi ykseklik.

** Yıkama ncesi kuru amařır ağırlığı.

*** Tip etiketi kurutma makinesinde kapaėın altındadır.

	<p>Kurutma makinesinin kalitesini artırmak iin nceden haber verilmeksizin teknik zelliklerde deėiřiklik yapılabilir.</p> <p>Kılavuzda yer alan řekiller řematik olup, rnle bire bir uyum iinde olmayabilir.</p> <p>Kurutma makinesinin zerinde bulunan iřaretlemlerde veya kurutma makinesi ile birlikte verilen diėer basılı dokmanlarda beyan edilen deėerler, ilgili standartlara gre laboratuvar ortamında elde edilen deėerlerdir. Bu deėerler, kurutma makinesinin kullanım ve ortam řartlarına gre deėiřebilir.</p>
---	--

3.2 Genel görünüm



1. Üst tabla
2. Kontrol paneli
3. Yükleme kapağı
4. Tekmelik açma düğmesi
5. Havalandırma ızgaraları
6. Ayarlanabilir ayaklar
7. Tank alt modellerde su tankı tekmeliğin içindedir.
8. Tip etiketi
9. Lif filtresi
10. Su tankı çekmeces (Tank üst modellerde)
11. Elektrik kablosu

3.3 Teslimat kapsamı

	1. Su tahliye hortumu *		6. Su Doldurma kabı*
	2. Filtre çekmeces yedek süngeri*		7. Saf Su*
	3. Kullanma Kılavuzu		8. Koku Kapsülü Grubu*
	4. Kurutma sepeti*		9. Fırça*
	5. Kurutma sepeti kullanma kılavuzu*		10. Filtre bezi*

*Opsiyonel - dahil olmayabilir, modele bağlıdır.

4 Kurulum



Önce “Güvenlik Talimatları” bölümünü okuyun!

Kurutma makinesinin kurulumu için size en yakın Yetkili Servise başvurmadan önce, kullanma kılavuzundaki bilgilere bakarak elektrik tesisatı ve su giderinin uygun olmasına dikkat edin. Uygun değilse ehliyetli bir elektrikçi ve tesisatçı çağırarak gerekli düzenlemeleri yaptırın.



Kurutma makinesinin yerleştirileceği yerin ve ayrıca elektrik ve atık su tesisatının hazırlanması müşteriye aittir.



Kurutma makinesini kurmadan önce üründe herhangi bir hasar olup olmadığını kontrol edin. Kurutma makinesi hasarlıysa kurulumunu yaptırmayın. Hasarlı ürünler güvenliğinizi için tehlike oluşturur. Kurutma makinenizi çalıştırmadan önce 12 saat bekletin.

DUYURU

Ürün soğutma maddesi içerir ve taşıma işleminden hemen sonra çalıştırılması durumunda zarar görebilir. Ürün her yer değiştirildikten sonra çalıştırılmadan önce 12 saat aynı yerde durmalıdır.

- Kurutma makinesi bir kez kurulduktan sonra, bağlantıların sabit kalması gerekir. Kurutma makinesi yerleştirirken arka duvarın herhangi bir yere (musluğa, prize vb.) dayanmamasına dikkat edin.
- Kurutma makinesi mobilyaların kenarlarına en az 1 cm boşluk kalacak şekilde yerleştirin.
- Kurutma makineniz +5°C ile +35°C arasında çalışmaya uygundur. Bu sıcaklık aralığı dışında çalışması durumunda kurutma makinenizin çalışması olumsuz yönde etkilenir ve zarar görür.
- Kurutma makinesi arka yüzeyi duvara bakacak şekilde yerleştirilmelidir.



Kurutma makinesini elektrik kablosunun üzerine koymayın.

*** Ürünün sisteminde R290 yer almıyorsa bu uyarıyı göz ardı edin.**

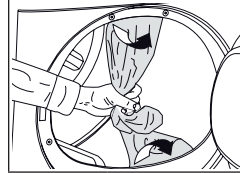


Kurutucuda R290 soğutkan gaz bulunmaktadır.* R290 çevre dostu ancak yanıcı bir soğutkan gazdır.* Kurutucunun hava girişinin açık olduğundan ve iyi havalandırıldığından emin olun.* Olası alev kaynaklarını kurutucudan uzak tutun.*

4.1 Kurulum için doğru yer

- Kurutma makinesini sabit ve düz bir zemine kurun.
- Kurutma makinesi ağırdır. Tek başınıza hareket ettirmeyin.
- Kurutma makinesini havalandırması iyi olan tozsuz bir ortamda çalıştırın.
- Kurutma makinesi ile zemin arasındaki boşluk; halı, tahta ve bant gibi malzemelerle azaltılmamalıdır.
- Kurutma makinesinin havalandırma ızgaralarının önünü kapatmayın.
- Kurutma makinesinin kurulumunun yapılacağı alanda yükleme kapağının açılmasına engel olacak kilitlenebilir, sürgülü veya menteşeli kapı bulunmamalıdır.

4.2 Nakliye emniyet grubunun çıkarılması



Ürünün ilk kullanımından önce nakliye emniyet grubunu çıkarın.

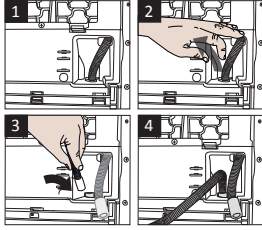
DUYURU

Tambur içerisinde aksesuar ve nakliyat emniyet grubuna ait herhangi bir parça bırakmayın

4.3 Su giderine bağlanması

Su tankında biriken suyu periyodik olarak boşaltma işlemi yerine, makineyle birlikte verilen su tahliye hortumuyla doğrudan dışarı da verebilirsiniz.

Su tahliye hortumunun bağlanması



1-2 Kurutma makinesinin arkasındaki hortumun ucunu bağlı olduğu yerden elle çekerek çıkarın. Hortumu çıkarmak için herhangi bir alet kullanmayın.

3 Makineyle birlikte verilen su tahliye hortumunun bir ucunu kurutma makinesindeki hortumu çıkardığınız yere takın.

4 Su tahliye hortumunun diğer ucunu doğrudan kirli su giderine ya da lavaboya sabitleyin.

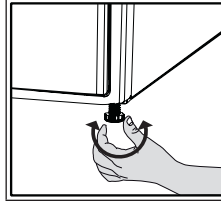
DUYURU

Su tahliye hortumu en fazla 80 cm yükseğe takılmalıdır. Su tahliye hortumunun giderle makine arasında kıvrılmaması, katlanmaması ve üzerine basılmamasına dikkat edilmelidir. Hortum bağlantısı yerinden çıkmayacak şekilde yapılmalıdır. Dışarı akan su hasara neden olabilir. Su tahliye hortumunu uzatmayın. Suyun yeterince hızlı akıp akmadığını kontrol edin. Tahliye hattı kapalı veya tıkalı olmamalıdır.



Ürününüz ile birlikte verilen aksesuar paketi varsa, detaylı açıklamalara bakınız.

4.4 Ayakların ayarlanması



Kurutma makinesi düz ve sağlam bir şekilde durana kadar ayakları sağa ve sola çevirerek ayarlayın.

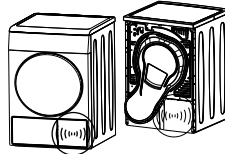
4.5 Kurutma makinesinin taşınması

- Kurutma makinesinin içinde kalan suyu tamamen tahliye edin.
- Ürünün direk tahliye bağlantısı yapılmış ise hortum bağlantılarını sökün.



Kurutma makinesini dik olarak taşınması önerilir. Dik olarak taşınamıyorsa, önden bakışa göre sağ tarafa eğilerek taşınması önerilir. Kurutma makinenizi çalıştırmadan önce 12 saat bekletin.

4.6 Sesle ilgili uyarılar



Ürün çalışırken kompresörden zaman zaman metalik bir ses gelmesi normaldir.



Ürün çalışırken biriken su, pompa vasıtası ile su tankına pompalanır. Bu işlem sırasında üründen pompa sesi gelmesi normaldir.

4.7 Aydınlatma lambasının değişimi

Kurutma makinenizde tambur aydınlatma lambası kullanılıyor ise;

Kurutma makinesinin aydınlatmasında kullanılan ampul/LED'in değiştirilmesi için yetkili servise başvurun. Bu üründeki lamba ev aydınlatması kullanımına uygun değildir. Bu lambanın kullanım amacı; kullanıcının çamaşırlarını kurutma makinesine rahat bir şekilde yüklemesini sağlamaktır. Bu cihazda kullanılan lambalar, titreşim ve 50°C'nin üzerindeki sıcaklıklar gibi ağır fiziksel koşullara dayanabilmelidir.

5 Ön hazırlık



Önce “Güvenlik Talimatları” bölümünü okuyun!

5.1 Kurutma makinesinde kurutulması uygun çamaşırlar

DUYURU	Kurutma makinesi için uygun olmayan çamaşırlar kurutma sırasında cihaza ve çamaşırlara hasar verebilir. Kurutulacak çamaşırların etiketindeki talimatlara mutlaka uyun. Sadece etiketinde “kurutma makinesinde kurutulabilir” yazan çamaşırları, uygun programları seçerek kurutun.
---------------	---

Kurutucuda kurutulmaz	Yüksek sıcaklıkta	Orta sıcaklıkta	Düşük sıcaklıkta

5.2 Kurutma makinesinde kurutulması uygun olmayan çamaşırlar

DUYURU	Metal desteklere sahip iç çamaşırları kurutma makinesinde kurutulmamalıdır. Bu metal destekler kurutma esnasında gevşeyerek koparsa, üründe hasara yol açabilir. Narin nakış işli kumaşlar, yünü, ipekli çamaşırlar, hassas ve değerli kumaşlardan üretilmiş çamaşırlar, hava geçirilmeyen çamaşırlar ve tül perdeler kurutma makinesinde kurutulmamalıdır.
---------------	---

5.3 Kurutulacak çamaşırların hazırlanması

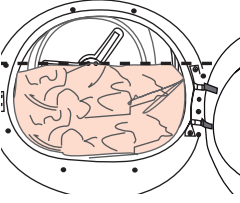
DUYURU	Bozuk para, metal parça, iğne, çivi, vida, taş vb. eşyalar ürününüzün tambur grubuna zarar verebilir yada fonksiyonel çalışma problemine yol açabilir. Bu yüzden ürününüze yükleyeceğiniz tüm çamaşırlarınızı kontrol edin. Fermuar gibi metal aksesuarı olan çamaşırları ters çevirerek kurutun. Fermuarları, kancaları ve kopçaları kapatın, kılıfların düğmelerini ilikleyin, kumaş kemerleri ve önlük bağlarını bağlayın.
---------------	--

5.4 Enerji tasarrufu için yapılması gerekenler

- Çamaşırlar yıkanırken mümkün olan en yüksek devirde sıkma yapın. Bu sayede kurutma süresini kısaltarak enerji tüketimini azaltmış olursunuz. Çamaşırları cinslerine ve kalınlıklarına göre ayırın. Aynı cins çamaşırları birlikte kurutun. Örneğin, ince mutfak havlusu ve masa örtüleri kalın banyo havlularından daha önce kurur.
- Program seçimi için kullanma kılavuzundaki tavsiyelere uyun.
- Kurutma işlemi sırasında gerek duymadıkça yükleme kapağını açmayın. Yükleme kapağını mutlaka açmanız gerekiyorsa uzun süre açık tutmayın.
- Kurutma makinesi çalışırken ıslak çamaşır eklemeyin.
- Lif Filtresini her kurutma öncesinde veya sonrasında temizleyin.
- Yoğuşturuculu modellerde, yoğuşturucuyu en az ayda bir veya her 30 kurutmadan sonra düzenli olarak temizlemeye dikkat edin.
- Filtrelerin temiz olduğundan emin olun. Detay için bakım ve temizlik bölümüne bakın.
- Bacalı modellerde kılavuzda yer alan baca bağlantı kurallarına uyun ve baca temizliği yapın.
- Kurutma işlemi sırasında kurutma makinesinin bulunduğu ortamı iyi havalandırın.

- Isı pompalı modellerde yoğuşturucuyu en geç altı ayda bir kontrol edin ve kirli ise temizleyin.
- Eğer doğa dostu filtreyi kullanıyorsanız her çevrimde temizlemenize gerek yoktur. Ekranı doğa dostu filtre sembolü yandığında filtre bezini değiştirin.

5.5 Doğru yük kapasitesi

DUYURU	
	<p>Eğer ürün içerisindeki çamaşır miktarı maksimum yük kapasitesini geçerse doğru çalışmayabilir veya malzeme hasarı ya da ürün hasarına neden olabilir. Programların herbiri için maksimum yük kapasitesine uyun.</p>

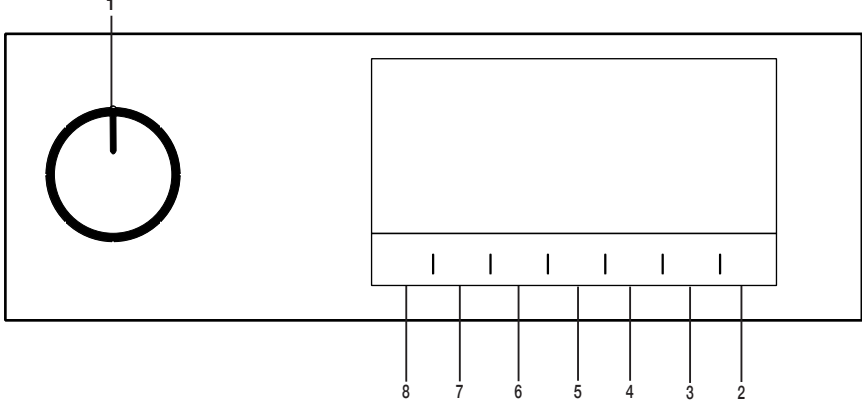
Aşağıdaki ağırlıklar örnek olarak verilmiştir.

Çamaşırlar	Yaklaşık ağırlıkları (gr)*	Çamaşırlar	Yaklaşık ağırlıkları (gr)*
Pamuklu nevresim (2 kişilik)	1500	Pamuklu elbise	500
Nevresim (1 kişilik)	1000	Elbise	350
Çarşaf (2 kişilik)	500	Kot pantolon	700
Çarşaf (1 kişilik)	350	Mendil (10 Adet)	100
Büyük masa örtüsü	700	T-Shirt	125
Küçük masa örtüsü	250	Bluz	150
Çay peçetesi	100	Pamuklu gömlek	300
Banyo havlusu	700	Gömlek	200
El havlusu	350		

*Yıkama öncesi kuru çamaşır ağırlığı.

6 Ürünün çalıştırılması

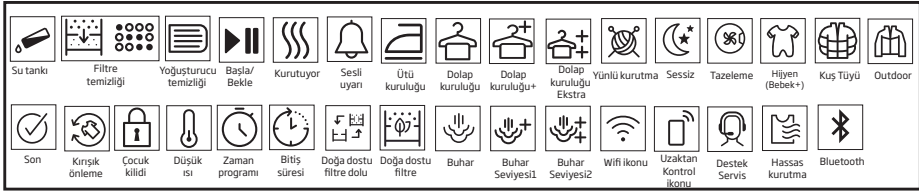
6.1 Kontrol paneli



1. Açma /kapatma/program seçim düğmesi.
2. Başla / bekle düğmesi.
3. Bitiş süresi seçim düğmesi
4. Zaman programı seçim düğmesi

5. Düşük ısı seçim düğmesi.
6. Sesli uyarı ve çocuk kilidi seçim düğmesi.
7. Tambur ışığı düğmesi / Kırışık önleme seçim düğmesi.
8. Kuruluk seviyesi seçim düğmesi.

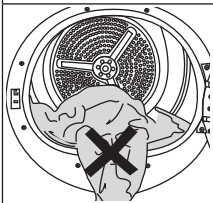
6.2 Semboller



6.3 Kurutma makinesinin hazırlanması

- Kurutma makinesinin fişini takın.
- Yükleme kapağını açın.
- Çamaşırları kurutma makinesine sıkıştırmadan yerleştirin.
- Yükleme kapağını iterek kapayın.

DUYURU



Yükleme kapağına herhangi bir çamaşırın sıkışmamasına dikkat edin.
Yükleme kapağını vurarak kapatmayın.

- Açma/kapatma/program seçim düğmesini kullanarak istediğiniz programı seçin, makine açılacaktır.




Açma/kapatma/program seçim düğmesi ile programın seçilmesi programın başladığı anlamına gelmez. Programın başlaması için Başla / Bekle düğmesine basın.

6.4 Program seçimi ve tüketim tablosu

TR				
Programlar	Program Tanımı	Kapasite(kg)	Çamaşır makinesindeki sıkma devri (Devir/dk.)	Kurutma süresi(dakika)
Pamuklular	Isıya dayanıklı pamuklu tekstillerinizi bu programda kurutabilirsiniz. Kurutulacak ürünlerin kalınlığına ve istenen kuruluk seviyesine uygun kurutma ayarı seçilmelidir.	9	1000	220
Pamuklu Ekonomik Kuruluk	Tek katmanlı, gündelik pamuklu tekstilleri en ekonomik şekilde kurutur.	9	1000	209
Pamuklu Ütü kuruluğu	Tek katmanlı, gündelik pamuklu tekstiller ütümeye hazır şekilde hafif nemli olarak kurutulur.	9	1000	155
Sentetikler	Tüm sentetik tekstillerinizi bu programda kurutabilirsiniz.İstediğiniz kuruluk seviyesine uygun kurutma ayarı seçilmelidir.	4	800	70
Karma	Renk vermeyen sentetik ve pamuklu çamaşırları birarada kurutmak için kullanın.Spor-fitness giysileri bu programda kurutulabilir.	4	1000	115
Havlular	Mutfak havlusu, el havlusu ve bornoz gibi havlularınızı kurutun	5	1000	175
Narin	Kurutmaya uygun narin çamaşırlarınızı veya elde yıkama önerilen çamaşırlarınızı (ipek bluzlar, ince iç çamaşırları vb.) düşük sıcaklıkta kurutabilirsiniz	2	1200	55
Günlük	Hem pamuklu hem sentetik içerikli günlük çamaşırlarınızı bu programda kurutabilirsiniz. Spor-fitness giysileri bu programda kurutulabilir.	4	1000	110
Zaman Programları	Düşük sıcaklıkta istenilen son kurutma derecesine ulaşmak için 10 dakikadan 160 dakikaya kadar zaman programlarını seçebilirsiniz. Bu programda kurutma makinesi, çamaşır kuruluğundan bağımsız olarak ayarlanan süre kadar kurutma yapar.Bu ürün opsiyonel olarak kurutma sepeti kullanımına uygundur. Sepetsiz satılan ürünlerde, yetkili servisten temin edebileceğiniz kurutma sepeti ile yukarıda bahsedilen zaman programlarını kullanarak kurutma yapılabilir.Kullanım detayları için kurutma sepeti kullanma kılavuzunu inceleyin.	-	-	-
Kot	Çamaşır makinesinde yüksek devirde sıkılmış kot giysileri kurutmak için kullanın.	4	1200	125
Spor	Sentetik, pamuklu veya karma kumaşlardan üretilmiş veya su geçirmez fonksiyonel ceket, yağmurluk vb. kıyafetlerinizi kurutmak için kullanın. Kurutma işleminden önce kıyafetlerinizi ters çeviriniz.	2	1000	135

Yorgan / Kuş Tüyü	Kurutma makinesinde kurutulabilir etiketi olan kuş tüyü ve elyaf dolu tekstillerinizi tek parça halinde kurutabilirsiniz. Bu programda tek parça halinde çift kişilik yorgan, yastık ve mont kurutabilirsiniz. Mont, ceket gibi kıyafetlerinizi ters çevirerek kurutunuz.	-	800	165
Gömlek	Gömlek ve hassas çamaşırlarınızı kurutarak daha az kırışmalarını ve buna bağlı olarak kolay ütülenmelerini sağlar.	1,5	1200	50
Ekspres 30'	2 adet gömleği ütüye hazır hale getirmek için bu programı kullanın.	0,5	1200	30
Hijyenik Kurutma	Hijyen sağlanmak istenen (bebek kıyafetleri, iç çamaşını, havlu vb.) yıkanmış ürünlerinizi kurutabileceğiniz programdır. Sıcaklık etkisi ile tekstillerinize yüksek hijyen sağlar.	5	800	200
Hijyenik Havalandırma	Bu programı yıkama yapmadan hijyen sağlamak istediğiniz kuru giysi ve çamaşırlarınız için kullanabilirsiniz. Sıcaklık etkisi ile kuru tekstillerinize yüksek hijyen sağlar.	1,5	-	120

Enerji tüketim değerleri

Programlar	Kapasite(kg)	Çamaşır makinesindeki sıkma devri (Devir/dk.)	Yaklaşık kalan nem miktarı	Enerji tüketim değeri kWh
Pamuklu Ekonomik Kuruluk*	9	1000	60%	2,17
Pamuklu Ütü kuruluğu	9	1000	60%	1,65
Sentetik Dolap kuruluğu	4	800	40%	0,75
	“Pamuklu Ekonomik Kuruluk programı” etikette ve ürün fişinde bilgilerin verildiği, tam ve yarım yükte kullanılabilecek standart kurutma programıdır. Bu program, normal ıslak pamuklu yüklerin kurutulmasında kullanılan enerji tüketimi açısından en verimli programdır.			

* : Enerji Etiket standart programı EN 61121Tablodaki tüm değerler EN 61121 standardına göre tespit edilmiştir. Tüketim değerleri çamaşır cinsi, sıkma devri, ortam şartları ve voltaj değerlerindeki değişimlere bağlı olarak tablodaki değerlerden farklılık gösterebilir.



Allergy UK, Britanya Alerji Vakfının markasıdır. Onay Mührü, ürünün, alerjik kişilerin bulunduğu ortamdaki alerjen miktarını ciddi oranda azalttığı ya da alerjenleri kısıtladığı/azalttığı/yok ettiği konusunda tavsiye isteyen kişilere rehberlik etmek için oluşturulmuştur. Amacı, ürünlerin bilimsel olarak test edildiğine ya da ölçülebilir sonuçlar ortaya koyacak şekilde incelendiğine dair kanıt sağlamaktır.

6.5Yardımcı fonksiyonlar Kuruluk seviyesi

Kuruluk seviyesi düğmesi istenilen kuruluk derecesini ayarlamak için kullanılır. Program süresi seçime bağlı olarak değişebilir.



Bu fonksiyonu yalnızca program başlamadan önce etkinleştirebilirsiniz.

Kırışık önleme

Kırışık önleme seçim düğmesine basarak kırışık önleme fonksiyonunu açıp kapatabilirsiniz. Program tamamlandıktan sonra çamaşırları hemen çıkarmayacaksanız, makinede kalan çamaşırların kırışmasını önlemek için, Kırışık önleme fonksiyonunu kullanabilirsiniz.

Sesli uyarı

Kurutma makinesi, program tamamlandığında sesli uyarıda bulunur. Eğer sesli uyarı yapmasını istemiyorsanız “Sesli Uyarı” düğmesine basın. Sesli uyarı düğmesine bastığınızda ışığı söner ve program tamamlandığında sesli uyarı yapmaz.



Bu fonksiyonu program başlamadan önce ya da program başladıktan sonra seçebilirsiniz.

Düşük ısı

Bu fonksiyonu sadece program başlamadan önce etkinleştirebilirsiniz. Çamaşırlarınızı daha düşük ısıda kurutmak isterseniz bu fonksiyonu aktif hale getirebilirsiniz. Aktif hale geldikten sonra program süresi uzayacaktır.

Bitiş süresi

Bitiş süresi fonksiyonuyla programın bitiş süresini 24 saate kadar erteleyebilirsiniz.

1. Yükleme kapağını açıp çamaşırları yerleştirin.
2. Kurutma programını seçin.
3. Bitiş süresi seçim düğmesine basarak istediğiniz geciktirme süresini ayarlayın. bitiş süresi ledi yanar. (Dügmeye basılı tutulduğunda Bitiş süresi aralıksız ilerler).
4. Başla / Bekle düğmesine basın. Bitiş süresi geri sayımı başlar. Görüntülenen gecikme süresinin ortasındaki “:” işareti yanıp söner.



Bitiş süresi boyunca çamaşır ilave edebilir ya da çıkarabilirsiniz. Ekranı görünen süre, normal kurutma süresiyle bitiş süresinin toplamıdır. Geri sayımın sonunda bitiş süresi ledi söner, kurutma başlar ve kurutma ledi yanar.

Bitiş süresinin değiştirilmesi

Geri sayım işlemi sırasında süreyi değiştirmek isterseniz:

Başla/ bekle seçim düğmesine basıldıktan sonra Açma/kapatma/program seçim düğmesini çevirerek programı iptal edin. İsteddiğiniz programı seçerek Bitiş süresi seçim işlemini tekrarlayın.

Bitiş süresi fonksiyonunun iptal edilmesi

Bitiş süresi geri sayımını iptal etmek ve programı derhal başlatmak isterseniz:

Başla/ bekle seçim düğmesine basıldıktan Açma/kapatma/program seçim düğmesini çevirerek programı iptal edin. İsteddiğiniz programı seçerek “Başla/Bekle” düğmesine basın.

Tambur Işığı

Bu tuşa basılarak tambur aydınlatma lambasını açıp kapatabilirsiniz. Tuşa basıldığında lamba açılır, belirli bir süre sonra lamba söner.

6.6 Uyarı göstergeleri



Uyarı göstergeleri kurutma makinenizin modeline göre farklılık gösterebilir.

Filtre temizleme

Program tamamlandığında filtrenin temizlenmesi gerektiğini gösteren uyarı göstergesi yanar.

Su tankı

Program devam ederken su tankı dolarsa, uyarı göstergesi yanıp sönmeye başlar ve makine beklemeye geçer. Bu durumda su tankındaki suyu boşaltın ve Başla / Bekle düğmesine basarak programı başlatın. Uyarı göstergesi söner ve program kaldığı yerden devam eder.

Filtre çekmecesini/ısı değiştirici temizliği

Filtre çekmecesinin temizlenmesi gerektiğini hatırlatmak için uyarı sembolü belirli aralıklarla yanıp söner.

6.7 Programın başlatılması

Başla/Bekle düğmesine basarak programı başlatın.

Programın başladığını belirten Başla/Bekle ve Kurutma göstergeleri yanar.

6.8 Çocuk Kilidi

Kurutma makinesinde program çalışırken düğmelerine basıldığında kurutma makinesinin program akışının etkilenmesini önleyen çocuk kilidi bulunmaktadır. Çocuk Kilidi etkinken, panelde bulunan Açma/kapatma/ program seçim düğmesi dışındaki tüm düğmeler devre dışı kalır.

Çocuk kilidini aktif hale getirmek için Sesli uyarı düğmesine 3 saniye boyunca basın.

Program bittikten sonra yeni bir program başlatabilmek veya programa müdahale edebilmek için çocuk kilidini devreden çıkarmak gerekir. Çocuk kilidini devreden çıkarmak için aynı düğmeye tekrar 3 saniye boyunca basın.



Çocuk Kilidi etkinleştirildiğinde ekrandaki çocuk kilidi uyarı göstergesi yanar.

Çocuk kilidinin etkin olduğu durumda:

Kurutma makinesi çalışır veya durma pozisyonunda iken program seçim düğmesinin konumu değiştirildiğinde gösterge simgeleri değişmeyecektir.



Kurutma makinesi çalışırken ve çocuk kilidi aktifken, program seçme anahtarı çevirildiğinde, çift bip sesi duyulur. Eğer program seçme anahtarı eski konumuna getirilmeden çocuk kilidi iptal edilirse, program seçme anahtarının yeri değiştirildiğinden dolayı program sonlandırılır.

6.9 Programın başlatıldıktan sonra değiştirilmesi


Kurutma makinesi çalışmaya başladıktan sonra, seçtiğiniz programı değiştirerek çamaşırları farklı bir programda kurutabilirsiniz.


- Örneğin Başla/ Bekle seçim düğmesine basıldıktan sonra Ütü Kuruluşu yerine Ekstra Kuru programını seçmek için Açma/kapatma/program seçim düğmesini çevirerek Ekstra Kuru programını seçin.
- Başla/Bekle düğmesine basarak programı başlatın.

Bekleme durumunda çamaşır ekleme ve çıkarma

Kurutma programı başladıktan sonra kurutma makinesine çamaşır eklemek veya çıkarmak isterseniz:


- Başla/Bekle düğmesine basarak kurutma makinesini Bekle konumuna alın. Kurutma işlemi durur.
- Bekle konumunda yükleme kapağını açın, çamaşır ekledikten veya çıkardıktan sonra yükleme kapağını kapayın.
- Başla/Bekle düğmesine basarak programı başlatın.

	<p>Kurutma işlemi başladıktan sonra yapılan çamaşır ekleme işlemi, kurutma makinesinde içinde kurumuş çamaşırların ıslak çamaşırlarla karışmasına ve işlem sonunda çamaşırların nemli kalmasına neden olabilir. Çamaşır kurutma sırasında çamaşır ekleme ve çıkarma işlemi istenildiği kadar tekrarlanabilir. Fakat bu işlem, kurutma işlemi sürekli kesintiye uğratacağından program süresinin uzamasına ve enerji tüketiminin artmasına neden olur. Bu nedenle çamaşır ekleme işleminin program başlamadan önce yapılması tavsiye edilir.</p> <p>Kurutma makinesi bekleme durumunda iken program seçme düğmesinin konumu değiştirilerek yeni bir program seçilirse, çalışan program sonlanır.</p>
--	---

	<p>Devam eden bir program sırasında çamaşır eklerken veya çıkarırken, tamburun iç yüzeyine temas etmeyin. Tambur yüzeyi sıcaktır.</p>
--	---

6.10 Programın iptal edilmesi


Kurutma makinesi çalışmaya başladıktan sonra, herhangi bir nedenle programı iptal edip kurutma işlemine son vermek istediğinizde Başla/bekle seçim düğmesine basıldıktan sonra Açma/kapatma/program seçim düğmesini çevirin, program iptal edilir.

	<p>Kurutma makinesi çalışırken programı iptal ettiğinizde makinenin içi aşırı sıcak olacağından tazeleme programını çalıştırarak soğumasını sağlayın.</p>
--	---

6.11 Program sonu

Program sona erdiğinde program takip göstergesindeki Son/ Kırışık Önleme ve Lif Filtresi Temizliği Uyarı ledleri yanar. Yükleme kapağı açılabilir ve kurutma makinesi ikinci bir çalışmaya hazır hale gelir.

Kurutma makinesini kapatmak için Açma / Kapatma / Program seçim düğmesini Açma/ Kapatma konumuna getirin.

	<p>Eğer anticrease modu aktif ise, program tamamlandıktan sonra çamaşırlar çıkarılmadığı takdirde makinede kalan çamaşırların kırışmasını önlemek amacıyla 2 saat süreli kırışık önleme fonksiyonu devreye girer. Program 10 dakika aralıklarla çamaşırları döndürerek kırışmalarını önler.</p>
---	---

6.12 Koku Özelliği

Kurutma makinenizde koku uygulaması özelliği varsa bu özelliğin kullanımı için ProScent kullanma kılavuzunu okuyun.

7 Bakım ve temizlik



Önce “Güvenlik Talimatları” bölümünü okuyun!

7.1 Lif Filtreleri (iç ve dış filtre)/Yükleme Kapağı İç Yüzeyi Temizliği

Kurutma işlemi boyunca çamaşırdan ayrılıp havaya karışan tüy ve lifler lif filtreleri tarafından toplanır.



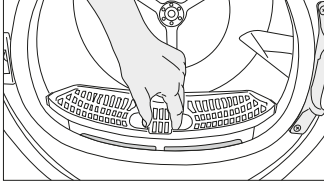
Her kurutma işleminden sonra lif filtresini ve yükleme kapağının iç yüzeylerini mutlaka temizleyin.

DUYURU

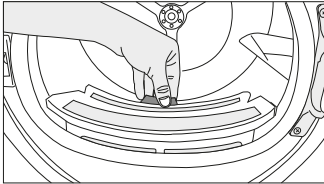
Kurutma makinenizde içi içe konumlandırılmış 2 adet lif filtresi bulunur. Lif filtreleri olmadan ürünü çalıştırmayın.

Lif filtrelerini temizlemek için:

- Yükleme kapağını açın.
- İki parçalı lif filtresinin birincisini (iç filtre) tutarak yukarıya doğru çekerek çıkartın.

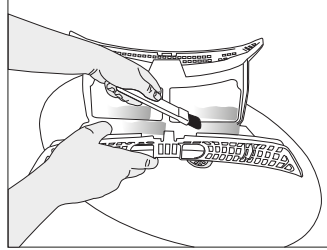
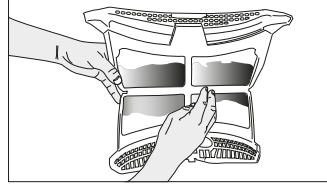
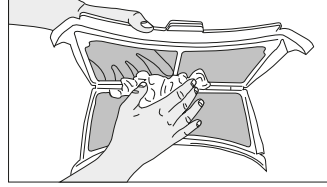


- İki parçalı lif filtresinin ikincisini de (dış filtre) yukarı çekerek çıkartın.

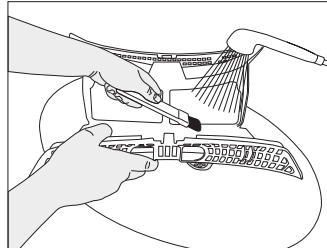
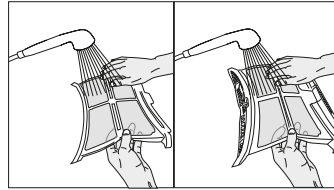


Açık olan filtrelerin takıldığı yuvaya tüy, lif ve pamuk topaklarının düşmemesine dikkat edin.

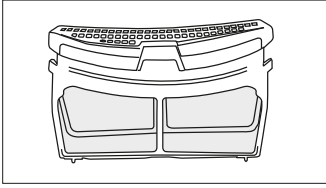
- Lif filtrelerinin her ikisini de (iç ve dış filtre) açın içindeki lifleri elinizle veya hava yönlendirici üzerinde bulunan fırça ile temizleyin. Filtrelerin içindeki tüyleri elektrik süpürgesi ile de temizleyebilirsiniz.



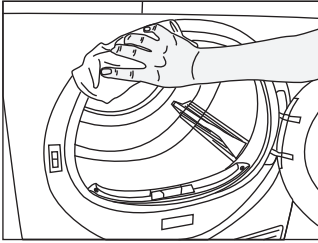
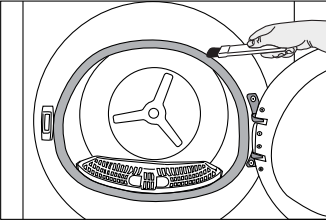
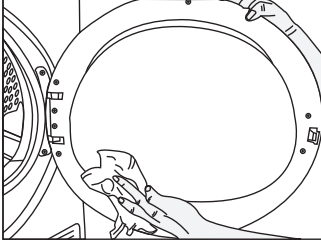
- Filtrelerin her ikisini lif birikme yönünün tersinde su ile elinizle veya yumuşak bir fırça ile temizleyin. Filtreleri yerine takmadan önce kurutun.



- Lif filtrelerini iç içe takarak yerine monte edin.



- Yükleme kapağının tüm iç yüzeylerini ve contasını yumuşak nemli bir bez veya hava yönlendirici üzerinde bulunan fırça ile temizleyin.



7.2 Sensörün temizlenmesi

Kurutma makinesinin içinde, çamaşırın kuru olup olmadığını algılayan nem sensörleri bulunmaktadır.

Sensörleri temizlemek için:

Kurutma makinesinin yükleme kapağını açın.

Kurutma işleminden dolayı makine hala sıcaksa soğumasını bekleyin.

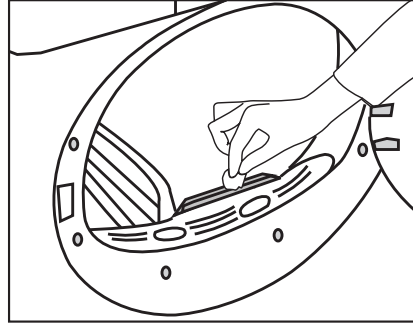
Sensörün metal yüzeylerini sirkeyle ıslatılmış yumuşak bir bezle silin ve kurulayın.



Sensörün metal yüzeylerini yılda 4 kez temizleyin.
Sensörün metal yüzeylerini temizlerken metal aletler kullanmayın.



Yangın ve patlama tehlikesi nedeniyle, sensörleri temizlerken çözültü maddesi, temizleme maddesi veya benzeri maddeler kullanmayın!



7.3 Su tankının boşaltılması

Kurutma sırasında nem çamaşırdan alınarak yoğuşturulur ve ortaya çıkan su, su tankında birikir. Her kurutmadan sonra su tankını boşaltın.



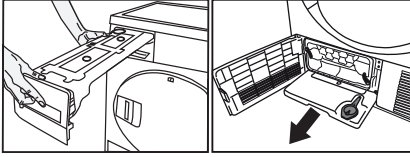
Yoğuşturulan su, içme suyu değildir! Su tankını program çalışırken kesinlikle yerinden çıkarmayın!

Su tankını boşaltmayı unutursanız sonraki kurutmalar sırasında su tankı tamamen dolduğunda makine durur ve Su Tankı uyarı sembolü yanıp söner. Bu durumda su tankını boşaltın ve kurutma işlemine devam etmek için Başla / Bekle düğmesine basın.

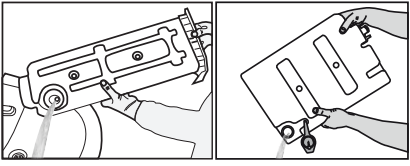
Su tankını boşaltmak için:

Su tankını çekmecedan çekerek dikkatlice çıkarın.

1. Çekmece ya da tekmelik içindeki su tankını dikkatlice çıkarın.



Su tankındaki suyu dökün.



Su tankındaki hunide lif birikimi oluşmuş ise suya tutarak temizleyin.

Su tankını yerine yerleştirin.

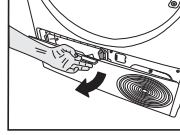


Direkt tahliye opsiyonunun kullanıldığı durumlarda su tankının boşaltılmasına gerek yoktur.

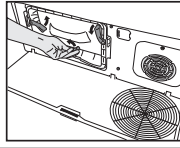
7.4 Yoğuşturucunun temizlenmesi

Lif filtresi tarafından yakalanmayan tüy ve lifler, hava yönlendiricinin arkasında bulunan yoğuşturucunun metal yüzeyinde toplanmaktadır. Bu liflerin düzenli olarak temizlenmesi gerekmektedir.

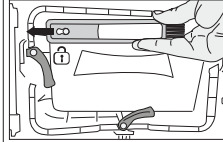
Eğer yoğuşturucu temizleme simgesi yanıp sönüyorsa metal yüzeyi kontrol edin. Lif varsa temizleyin. En geç altı ayda bir kez kontrol edilmelidir.



Tekmelik düğmesini çekerek tekmeliği açın.



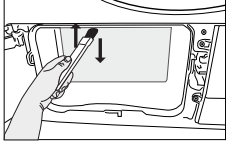
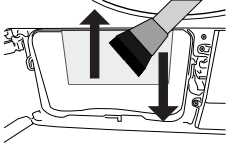
Hava yönlendirici kapağını açmak için mandalları hareket ettirin.



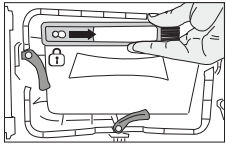
Fırçayı sola doğru çekip çıkarın. Temizleme fırçası filtre, yoğuşturucu metal yüzeyi ve kapak üzerinde biriken lifleri temizlemek için kullanabilirsiniz.



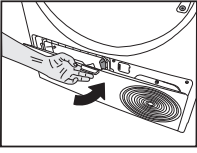
Temizleme fırçası matbuat poşetinin içindedir. Fırçanızı matbuat poşetinden alıp; hava yönlendici üzerindeki yuvasına takıp saklayabilirsiniz.



Yoğuşturucunun metal yüzeyinde toplanan lifleri ıslak bez veya hava yönlendiricide bulunan fırça ile yukarı aşağı yönde temizleyin. Yoğuşturucunun metal plakalarına zarar vereceğinden sağ ve sol yönde temizleme yapmayın. Temizleme işlemi için fırçalı bir elektrik süpürgesi de kullanabilirsiniz. Elektrik süpürgezinin fırçası yoksa yoğuşturucu temizlenmesi önerilmez.



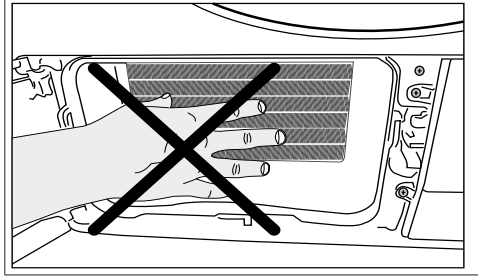
Filtre, kapak ve yoğuşturucuyu temizledikten sonra fırçayı sağa sürükleyerek yerine takın.



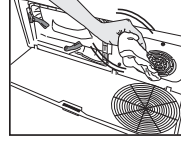
Temizleme işlemi bittikten sonra hava yönlendirici kapağını yerine takın, mandalları hareket ettirerek kapatın ve tekmeliği kapatın.



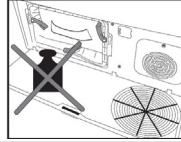
Elinizi koruyacak bir eldiven takarak elle de temizleyebilirsiniz. Çıplak elle temizlemeyi denemeyin. Yoğuşturucu kanatçıları elinize zarar verebilir. Temizleme işleminin sağa sola doğru yapılması yoğuşturucu kanatlarına zarar verebilir. Bu durumda kurutmama problemi olabilir.



Hava yönlendirici kapağını çıkardığınızda, yoğuşturucu önündeki plastik bölgede su olması normaldir.



Fan kapağı ve tekmelik üzerinde biriken lif görürseniz, bez yardımı ile silin.



Tekmelik açık iken üstüne ağırlık bırakmayın.

DUYURU

Tamburu temizlemek için aşındırıcı maddeler veya çelik yünü kullanmayın

8 Sorun giderme

Kurutma işlemi uzun sürüyor.
Lif filtrelerinin (iç ve dış filtre) gözenekleri tıkanmış olabilir. >>> Lif filtrelerini ılık suyla yıkayın ve kurutun. Yoğuşturucu önü tıkanmış olabilir. >>> Yoğuşturucu önünü temizleyin. Makinenin önündeki havalandırma ızgaraları kapalı olabilir. >>> Havalandırma ızgaralarının önünde havalandırmayı engelleyen eşya varsa kaldırın. Makinenin kurulduğu alan çok küçük olduğu için havalandırma yetersiz olabilir. >>> Oda sıcaklığının çok yükselmemesi için kapı veya pencereleri açın. Nem sensörü varsa; Nem sensöründe kireç tabakası oluşmuş olabilir. >>> Nem sensörünü temizleyin. Aşırı çamaşır yüklenmiş olabilir. >>> Kurutma makinesini aşırı yüklemeyin. Çamaşır yeterli derecede sıkılmamış olabilir. >>> Çamaşır makinesinde daha yüksek devirde sıkma yapın.
Kurutma sonunda çamaşırlar nemli çıkıyor.
Çamaşır cinsine uygun program kullanılmamış olabilir. >>> Çamaşırların üzerindeki bakım etiketlerini kontrol ederek çamaşırların cinsine uygun bir program seçin veya ilave olarak zaman programlarını kullanın. Lif filtrelerinin (iç ve dış filtre) gözenekleri tıkanmış olabilir. >>> Filtreleri ılık suyla yıkayın ve kurutun. Yoğuşturucu önü tıkanmış olabilir. >>> Yoğuşturucu önünü temizleyin. Aşırı çamaşır yüklenmiş olabilir. >>> Kurutma makinesini aşırı yüklemeyin. Çamaşırlar yeterli derecede sıkılmamış olabilir. >>> Çamaşır makinesinde daha yüksek devirde sıkma yapın.
Kurutma makinesini açılmıyor veya program başlatılmıyor. Kurutma makinesi ayarlandığında devreye girmiyor.
Elektrik fişi takılmamış olabilir. >>> Elektrik fişinin takılı olduğundan emin olun. Yükleme kapağı açık kalmış olabilir. >>> Yükleme kapağının doğru bir şekilde kapandığından emin olun. Program ayarlanmamış ya da Başla / Bekle düğmesine basılmamış olabilir. >>> Programın ayarlandığından ve Bekle konumunda olmadığından emin olun. Çocuk kilidi devrede olabilir. >>> Çocuk kilidini devreden çıkarın.
Program nedensiz olarak yarıda kesildi.
Yükleme kapağı tam kapanmamış olabilir. >>> Yükleme kapağının doğru bir şekilde kapandığından emin olun. Elektrik kesintisi yaşanmış olabilir. >>> Programı başlatmak için Başla / Bekle / İptal düğmesine basın. Su tankı dolu olabilir. >>> Su tankını boşaltın.
Çamaşırlar çekmiş, keçeleşmiş veya bozulmuş.
Çamaşır cinsine uygun program kullanılmamış olabilir. >>> Çamaşırların üzerindeki bakım etiketlerini kontrol ederek çamaşırların cinsine uygun bir program seçin.
Yükleme kapağından su akıyor.
Yükleme kapağının iç yüzeylerinde ve yükleme kapağı contasının yüzeylerinde lif birikmiş olabilir. >>> Yükleme kapağının iç yüzeylerini ve yükleme kapağı contasının yüzeylerini temizleyin.
Yükleme kapağı kendiliğinden açılıyor.
Yükleme kapağı tam kapanmamış olabilir. >>> Yükleme kapağını kapanma sesini duyana kadar itin.
Su tankı uyarı sembolü yanıyor/yanıp sönüyor.
Su tankı dolu olabilir. >>> Su tankını boşaltın. Su boşaltma hortumu katlanmış olabilir. >>> Ürün doğrudan su giderine bağlıysa su boşaltma hortumunu kontrol edin.

Kurutma makinesinin içindeki aydınlatma yanmıyor. (lambalı modellerde)	
Kurutma makinesi Açma / Kapama düğmesiyle açılmamış olabilir. >>> Kurutma makinesinin açık konumda olduğunu kontrol edin. Lamba bozuk olabilir. >>> Lambanın değiştirilmesi için Yetkili Servise başvurun.	
Kırışıklık önleme sembolü veya ışığı yanıyor.	
Kurutma makinesinde kalan çamaşırların kırışmasını önleyen Kırışık Önleme programı devreye girmiş olabilir. >>> Kurutma makinesini kapayın ve çamaşırları çıkarın.	
Lif filtresi temizleme sembolü yanıyor.	
Lif filtreleri (iç ve dış filtre) temizlenmemiş olabilir. >>> Filtreleri ılık suyla yıkayın ve kurutun.. Lif filtreleri gözeneklerinde tıkanıklığa sebep olacak bir tabaka oluşmuş olabilir. >>> Filtreyleri ılık suyla yıkayın ve kurutun. Lif filtreleri (iç ve dış filtre) gözeneklerinde tıkanıklığa sebep olacak bir tabaka oluşmuş olabilir.<<Filtreleri ılık su ile yıkayın ve kurutun>> Lif filtreleri yerine takılmamış olabilir. >>> İç ve dış filtreleri yerine takın. Doğa dostu filtre bezi plastik parçaya takılmamış olabilir ve yoğunlaştırucu önü tıkanmış olabilir.>>>Doğa dostu filtre bezini plastik parçaya takın ve filtre yuvasına yerleştirin. Doğa dostu filtre temizleme için uyarı ikonu yanmasına rağmen değiştirilmemişi olabilir. "Filtrenizi değiştirin."	
Makine sesli uyarı veriyor	
Lif filtreleri yerine takılmamış olabilir. >>> İç ve dış filtreleri yerine takın. Makinenin filtreleri takılmamış olabilir.>>> lif filtrelerini (iç ve dış) veya doğa dostu filtreyi yerine takın.	
Yoğuşturucu uyarı sembolü yanıp sönüyor.	
Yoğuşturucu önü lifle tıkanmış olabilir. >>> Yoğuşturucu önünü temizleyin. Lif filtreleri yerine takılmamış olabilir. >>> İç ve dış filtreleri yerine takın.	
Kurutma makinesinin içindeki aydınlatma yanıyor. (lambalı modellerde)	
Kurutma makinesinin fişi takılı, Açma /Kapama düğmesi basılı ve kapak açık ise ışık yanar. >>> Kurutma makinesinin fişini çıkartın veya Açma /Kapama düğmesini kapalı pozisyona getirin.	
Wifi ikonu sürekli yanıp sönüyor. (HomeWhiz Fonksiyonu olan modellerde)	
>>> Ürün ağı bağlanmamış olabilir. Yönergeleri takip ederek ağı bağlayın.Ürünün ağı bağlandığı cihazda problem olabilir. Kontrol edin.Ürün ağı uzak olduğu için bağlanamıyor olabilir.	
Ekranda "F L t" yazısını görüyorsanız aşağıdaki adımları kontrol edin.	
Filtreler kirli olabilir. İç ve dış filtreleri temizleyin veya doğa dostu filtreyi değiştirin. Kapak bölgesinde eğer iç ve dış ikili filtreyi kullanıyorsanız. İki filtrenin de takılı olduğundan emin olun. Doğa dostu filtre özelliğini kullanıyorsanız filtre bezinin plastik parçaya takılı olduğundan emin olun. Takılı değilse filtre bezini plastik parçaya takın. Yoğuşturucu önü kirli olabilir. Tekmelik bölgesini açıp kontrol edin ve temiz olduğundan emin olun. Bakım ve Temizlik bölümünü inceleyin.	



Bu bölümdeki talimatları uygulamanıza rağmen sorunu gideremezseniz ürünü satın aldığınız bayi ya da Yetkili Servise başvurun. Çalışmayan ürünü kendiniz onarmayı asla denemeyin.



Cihazınızın herhangi bir kısmı ile ilgili bir sorunla karşılaşırsanız, cihaz model numarasıyla yetkili servise başvurarak değişim talep edebilirsiniz.

Müşteri Memnuniyeti Politikası

- Müşterilerimizin istek ve önerilerini her kanaldan karşılamaktan mutluluk duyarız.
Kanallarımız:
 - * Çağrı Merkezimiz:
0850 210 0 888
(Sabit telefonlardan veya cep telefonlarından alan kodu çevirmeden arayın*)
 - * Diğer Numaramız
0216 585 8 888
 - Çağrı Merkezimiz haftanın 7 günü 24 saat hizmet vermektedir.
 - Çağrı Merkezimiz ile yaptığınız görüşmeler iletişim hizmeti aldığınız operatör firma tarafından sizin için tanımlanan tarifeye göre ücretlendirilir.
 - Sabit veya cep telefonlarınızdan alan kodu tuşlamadan çağrı merkezi numaramızı arayarak ürününüz ile ilgili arzu ettiğiniz hizmeti talep edebilirsiniz.
 - * Whatsapp Numaramız: 0544 444 08 88
 - * Faks Numaramız: 0216 423 2353
 - * Web Adresimiz:
- www.beko.com.tr
 - * e-posta Adresimiz:
- musteri.hizmetleri@beko.com
 - * Sosyal Medya Hesaplarımız:
- <https://www.instagram.com/bekoturkiye/>
- https://twitter.com/beko_tr
- <https://www.facebook.com/bekoturkiye/>
- <https://www.youtube.com/user/BekoChannel>
 - * Posta Adresimiz:
- Arçelik A.Ş. Karaağaç Caddesi No:2-6, 34445, Söğütözü / İSTANBUL
 - * Bayilerimiz,
- <https://www.beko.com.tr/yetkili-saticilar/>
 - * Yetkili Servislerimiz,
- <https://www.beko.com.tr/yetkili-servis>
- Tüm yetkili servis istasyonu bilgilerimiz, Ticaret Bakanlığı tarafından oluşturulan "Servis Bilgi Sistemi"nde (www.servis.gov.tr) yer almaktadır.
- Yedek parça malzemeleri yetkili servislerimizden temin edilebilir.
- Müşterilerimizden iletilen istek ve önerilerin Beko'ya ulaştığı bilgisini, müşteri profili ayrımı yapılmaksızın kendilerine 24 saat içinde veririz.
- Müşteri Hizmetleri sürecimiz:
Müşterilerimizin istek ve önerilerini;
 - * İzlenebilir, raporlanabilir, şeffaf ve güvenli tek bir bilgi havuzunda toplarız.
 - * Yasal düzenlemelere uygun, objektif, adil ve gizlilik içinde ele alır ve değerlendiririz.
 - * Bu geri bildirimleri süreçlerimizin daha mükemmel hale getirilmesinde kullanırız.
- Beko olarak, mükemmel müşteri deneyimini yaşatmayı ana ilke olarak kabul eder, müşteri odaklı bir yaklaşım benimseriz.
- Bütün süreçlerimizi yönetim sistemi ile entegre ederek birbirini kontrol eden bir yapı geliştirilmesini sağlarız.
Yönetim hedeflerini de bu sistem üzerinden besleriz.

Aşağıdaki önerilere uymanızı rica ederiz.

- Ürününüzü aldığınızda Garanti belgesini Yetkili Satıcınıza onaylattırınız.
- Ürününüzü kullanma kılavuzu esaslarına göre kullanınız.
- Ürününüz ile ilgili hizmet talebiniz olduğunda yukarıdaki telefon numaralarından Çağrı Merkezimize başvurunuz.
- Hizmet için gelen teknisyene "teknisyen kimlik kartı"nı sorunuz.
- İşiniz bittiğinde Yetkili servis teknisyeninden "Hizmet Fişi" istemeyi unutmayınız. Alacağınız "Hizmet Fişi", ilerde ürününüzde meydana gelebilecek herhangi bir sorunda size yarar sağlayacaktır.
- Ürünün kullanım ömrü: 10 yıldır. (Ürünün fonksiyonunu yerine getirebilmesi için gerekli yedek parça bulundurma süresi)

1

Müşteri Başvurusu

Web sitesi

0850 210 0 888
Çağrı merkezi

Yetkili Servis

musteri.hizmetleri
@beko.com

Yetkili Satıcı

Faks
0216 423 23 53

2

Başvuru kaydıBaşvuru Konusu
Müşteri Adı, Soyadı
Müşteri Telefonu
Müşteri Adresi

3

Hizmet talebinin alınması

- Hizmet talebi analizi
- Hizmet hakkında müşterinin bilgilendirilmesi (Keşif,nakliye,montaj,bilgi,onarım,değişim vb.)
- Hizmet hakkında gerekli işlemin gerçekleştirilmesi

4

Müşteri memnuniyetinin alınması

Memnun

Memnun
değil

5

Başvuru kaydının kapatılıp, bilgilerin saklanması

ÜRÜN FİŞİ

Kanun Hükmünde Komisyon Yönetmeliği (AB) No 392/2012 ile Uyumludur.

Tedarikçi adı veya ticari marka	BEKO	
Model adı	KM91B / 7188310230 KM91BMG / 7188260260	
Nominal kapasite (kg)	9.0	
Kurutma Makinesi tipi	Bacalı	-
	Kondenserli	•
Enerji verim sınıfı ⁽¹⁾	A++	
Yıllık Enerji Tüketimi (kWh) ⁽²⁾	258,6	
Kontrol tipi	Otomatik	•
	Manuel	-
Tam yükte standart pamuklu programda enerji tüketimi (kWh)	2,17	
Kısmi yükte standart pamuklu programda enerji tüketimi (kWh)	1,16	
"Kapalı Modda", elektrik tüketimi P_0 (W)	0,50	
"Açık Bırakma" modunda elektrik tüketimi P_L (W)	1,00	
"Açık Bırakma" modu süresi (dak.)	30	
Standart Pamuklu programı ⁽³⁾	•	
Tam yükte standart pamuklu programının süresi, T_{day} (dak.)	209	
Kısmi yükte standart pamuklu programının süresi, $T_{day/2}$ (dak.)	120	
Kısmi ve tam yükte standart pamuklu programın ağırlıklı süresi (T_g)	158	
Yoğuşurma verim sınıfı ⁽⁴⁾	B	
Tam yükte standart pamuklu programın ortalama yoğuşurma verimi, C_{day}	87%	
Kısmi yükte standart pamuklu programın ortalama yoğuşurma verimi, $C_{day/2}$	87%	
Tam ve kısmi yükte standart pamuklu programın ağırlıklı yoğuşurma verimi, C_1	87%	
Ürün ses gücü seviyesi ⁽⁵⁾	64	
Tezgah altı kullanım	-	

• : Evet - : Hayır

(1) Verim sınıfı A+++ (en yüksek verim)' dan D (en düşük verim)' ye kadar

(2) Standart pamuklu dolap programında, tam ve yarımlık yük koşullarında 160 kurutma çevrimine dayanan, düşük güç modları da dikkate alınarak hesaplanan enerji tüketim değeridir. Gerçek çevrim başına düşen enerji tüketim değeri, kurutma makinesinin kullanımına bağlıdır.

(3) "Pamuklu dolap programı" etikette ve ürün fişinde bilgilerin verildiği, tam ve yarımlık yükte kullanılabilecek standart kurutma programıdır. Bu program, normal ıslak pamuklu yüklerin kurutulmasında kullanılan enerji tüketimi açısından en verimli programdır.

(4) Verim sınıfı G (en düşük verim)' den A (en yüksek verim)' ye kadar

(5) Ağırlıklı ortalama değeri — L_{WA} birimi dB(A) re 1 pW ile ifade edilmiştir.

